

Cie Nicole Seiler

Amauros

Fiche technique
mise à jour : octobre 2011

Equipe

Administration de tournée :	Tutu Production	contact@tutuproduction.ch T +41 (0)22 310 07 62
Régie générale et lumière :	Stéphane Gattoni	technique@nicoleseiler.com Mobile +41 (0)76 524 29 30
Chorégraphie :	Nicole Seiler	info@nicoleseiler.com Mobile : +41 (0)76 562 78 94

Equipe en tournée : 4 danseurs
2 régisseurs
1 chorégraphe
1 chargée de diffusion

-> Total de 8 personnes en tournée

Considérations générales

Durée du spectacle : 70 min. sans entracte

3 services de montage et répétition (prémontage son + lumière possible)
1 service de démontage

Note 1 : Ce spectacle est fortement lié au son, et à la prise de son en direct. Merci de veiller à l'élimination de tous bruits parasites dans la salle et dans les locaux environnants pendant toute la durée de la représentation.

Note 2 : Une partie du spectacle se déroule dans le noir absolu. Merci d'éliminer autant que possible toutes les sources de lumière parasites (bloc secours, éclairage de salle, d'entrée, de sortie de secours, de régie, de coulisses, ...)

Le respect de cette fiche technique est indispensable à la bonne marche du spectacle. Cependant des arrangements peuvent être trouvés s'ils sont discutés suffisamment tôt.

Plateau

Ouverture au cadre min. : 6 m (idéal 8m)
Largeur mur à mur min. : 8 m (idéal 12 m)
Profondeur min. : 8 m (idéal 10 m)
Hauteur sous gril min. : 5 m

sol horizontal

tapis de danse noir en bon état et propre, posé avant l'arrivée de la compagnie.

Le pendrillonnage se fera a priori à l'italienne, mais l'implantation sera décidée en fonction de chaque lieu.

Loges et locaux divers

Loges pour 4 personnes (2 hommes et 2 femmes), chauffées, équipées de douches, de miroirs de maquillage.

Merci de prévoir un catering léger et de l'eau non gazeuse en petites bouteilles.

1 buanderie avec machine à laver + machine à sécher

Merci de prévoir une place de parking pour le véhicule transportant le décor (camionnette) durant toute la durée du séjour.

Lumière

1 pupitre à mémoires min. 30 circuits

36 gradateurs 2 kW

4 PC 650W avec volets

20 PC 1kW avec volets

1 Fresnel 2kW avec volets

7 découpes moy. 1 kW type 614sx

10 découpes courtes 50° (type Juliat 613sx ou ETC S4 25-50° ou Strand SL 25-50°)

8 F1 (PAR36) lampe claire

2 cycliodes 1kW (services)

10 platines de sol

5 pieds hauteur 1m50

Tous les projecteurs doivent être équipés de colliers et de porte-filtre.

La salle doit pouvoir être graduée depuis la console lumière

Prévoir du gaffer aluminium noir ainsi que du Blackwrap

Gélatines utilisées (à fournir) : Rosco 371, 372, 373, 114, 119, 132 ; Lee 711

Le plan d'implantation lumière ainsi que la feuille de patch seront adaptés par la compagnie en fonction du lieu d'accueil et fourni à celui-ci au moins 1 semaine avant le montage.

Vidéo

1 liaison vidéo composite RCA/RCA régie-centre du plateau

1 tube vertical env. 2m + collier orthogonal pour accrocher le vidéoprojecteur
(hauteur bas du tube : 3m50)

1 liaison DMX au centre du plateau

la compagnie fournit en sus :

1 vidéoprojecteur + système d'accroche

1 lecteur DVD

1 shutter DMX

Son

1 système de diffusion de façade stéréo, suspendu avec subs séparés (type L'acoustics MTD112/SB115), adapté à la salle et permettant une diffusion homogène en puissance et en fréquence.

1 cluster central (type L'acoustics MTD112)

Si la jauge de la salle est supérieure à 100 places, un plan de rappel stéréo suspendu plus un point central sont demandés. (type L'acoustics MTD112 ou MTD108).

1 haut parleur au lointain au sol min. 100W.

câblage en conséquence

1 régie son Yamaha 01V96V2 ou VCM (ou DM1000,2000,O2R) avec minimum 8 sorties. Régie son en fond de salle au niveau du public (**IMPERATIF**)
La régie son est diffusée depuis Ableton LIVE.

-> Si l'acoustique de la salle est réverbérante prévoir la suspension de velours autour de l'espace public.

2 lignes micros au plateau + 1 ligne retour (émetteur In-ear)

2 micro Schoeps CMC5/MK4 ou CMC6/MK4 avec bonnette anti-pop et suspension élastique (peuvent aussi convenir des Neumann KM184A ou des AKG 414).

-> Une paire de Schoeps peut être loué via la compagnie.

8 piles AA (LR6) 1.5V neuves

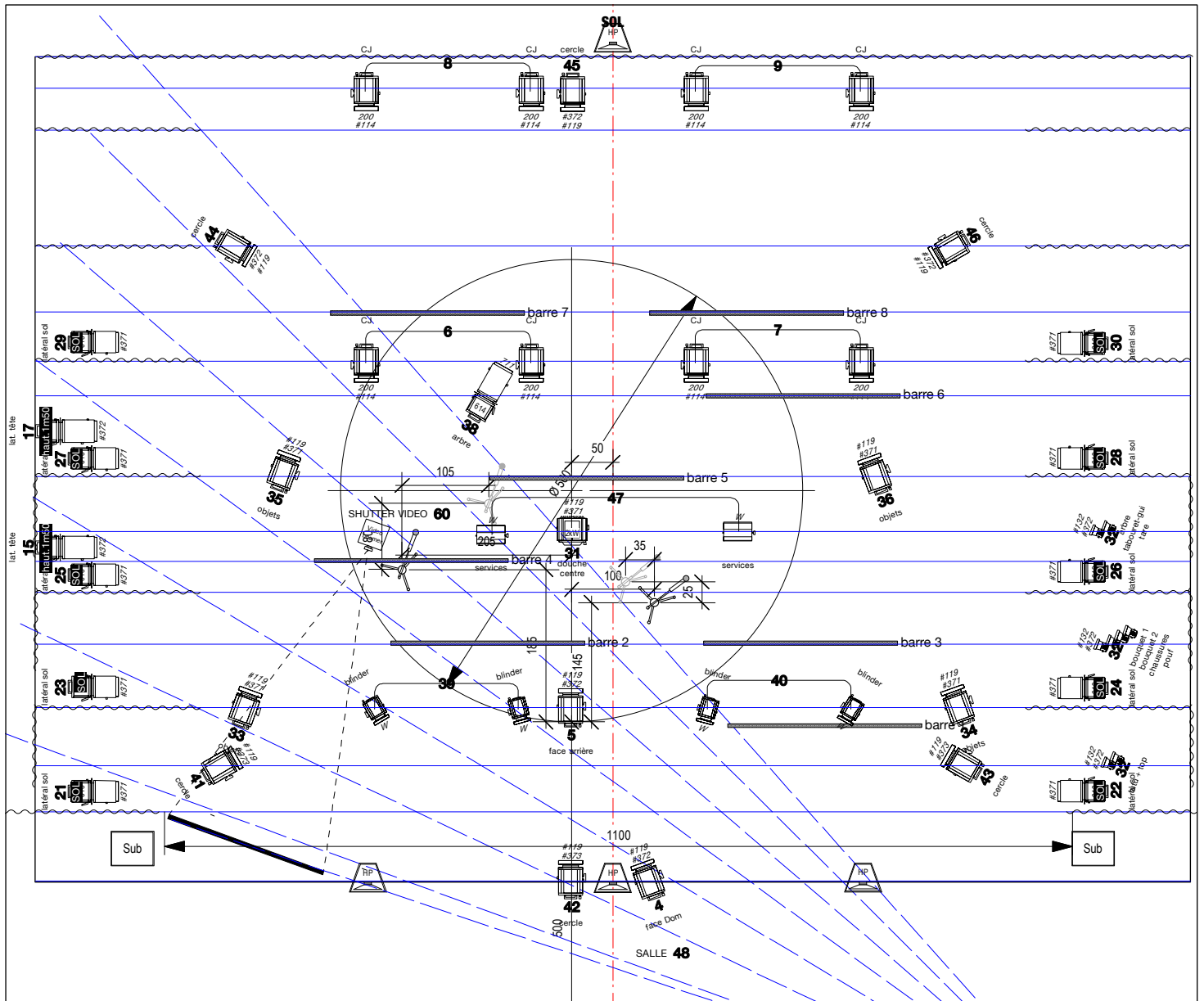
la compagnie fournit en sus:

- 1 ordinateur avec Live 8*
- 1 carte son 18 sorties*
- 1 émetteur HF in-ear*
- 4 récepteurs HF in-ear*
- 2 pieds de micros*
- 2 câbles XLR 10m noirs*

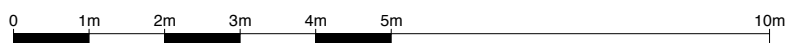
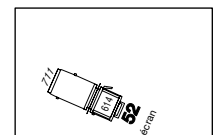
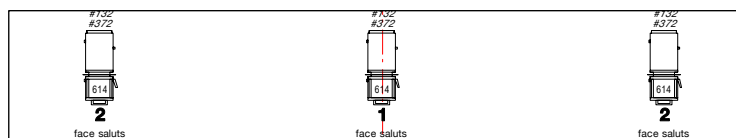
Besoins en personnel

jour	heures	tâches	personnel demandé
J-1	9h-13h	Pré-montage plateau, si nécessaire (pose tapis de danse, pendrillonnage)	1 régisseur plateau 1 machiniste
	14h-18h	Arrivée de la cie Montage son-lumière-vidéo	1 régisseur lumière 1 électricien 1 régisseur plateau 1 régisseur son + vidéo
	19h30-22h	Réglages lumière et vidéo	1 régisseur lumière 1 régisseur plateau
J	9h-13h	Finitions, conduite lumière Réglages son	1 régisseur lumière 1 régisseur plateau 1 régisseur son
	14h-15h	Réglages son avec danseurs	1 régisseur son
	15h-18h	Raccords/Répétitions	1 régisseur lumière (baby-sitting) 1 régisseur son (baby-sitting)
	18h-19h	mise	1 régisseur plateau
	20h30-21h45	représentation	1 régisseur lumière (baby-sitting) 1 régisseur son (baby-sitting)
	21h45-23h30	démontage chargement	1 régisseur lumière 1 régisseur plateau 1 machiniste

Si plus de 2 représentations sont programmées, merci de prévoir une habilleuse (1 service) pour un entretien costume tous les 2 jours.



Instruments	
	20 PC 1KW
	4 PC 650W
	10 déc. courte (type 613sx)
	7 déc. moy. 1KW (type 614sx)
	1 Fresnel 2kW
	8 F1 (pinspot)
	2 Cyclode 1KW



Amauros
cie Nicole Seiler

mise en scène: Nicole Seiler
scénographie: Vincent Deblue
lumière: Stéphane Gattoni

Plan d'implantation TOTAL

1.0

lieu: Théâtre générique
échelle: 1:75
format papier: A4
imprimé le: Mar, 11 oct 2011 4:17:10 PM

dessin:
Stéphane Gattoni - +41 76 524 29 30

Amauros_Generic.vwx