

Living Room Dancers – Fiche technique son et lumière

Matériel par appartement

Son :

1 x chaîne stéréo avec lecteur CD ou appareil portable avec lecteur CD

Lumière :

2 à 3 x projecteurs type PC 500w, PC 650w, Par ETC 575, + porte filtre

2 à 3 x platines de sol

3 à 4 x néon + câblage

1 x néon pour l'extérieur (que l'on peut suspendre) + câblage

2x guindes 2m en 4mm

1 x barrette électrique avec 7 prises et un interrupteur

rallonges électriques (env. 1 x 10m + 3 x 5m + 1 x triplette)

Gélatines

1x 106 pour néon externe (chaque appartement)

(voir dessins pour les détails par appartement)

Matériel pour la projection du film

1 x lecteur dvd

1 x projecteur vidéo

1 x écran

1 x système son stéréo

câblage

tout ceci en fonction de la salle

Planning et personnel

Montage dans les 7 appartements :

2 après-midis et 2 soirs - il faut qu'il fasse nuit pour l'installation lumière.

2 techniciens (motorisés pour le transport du matos dans les appartements)

Représentations :

1 technicien pour faire le suivi de la lumière (allumer et éteindre) dans les appartements

1 personne pour l'accueil public (distribution et récupération des jumelles et MP3).

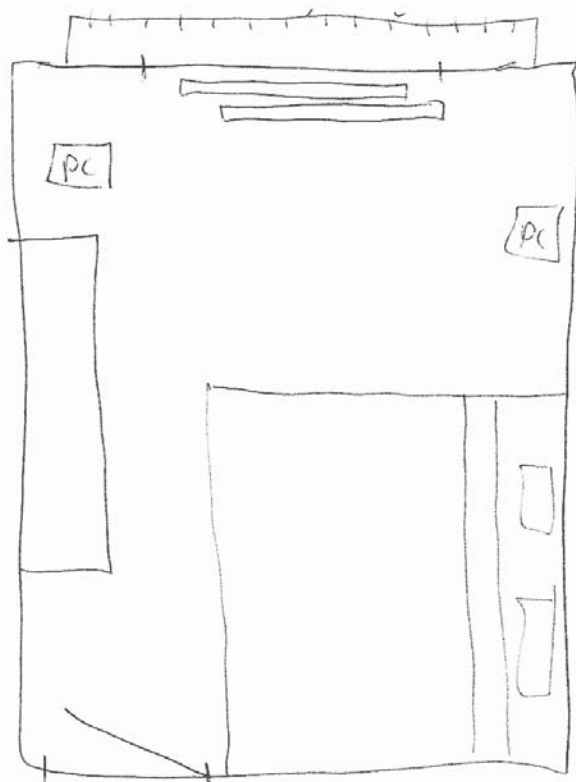
Contact technique : Muriel Imbach, mu.imbach@bluewin.ch / +41 78 642 96 84

appartement no. 1, Stellektro



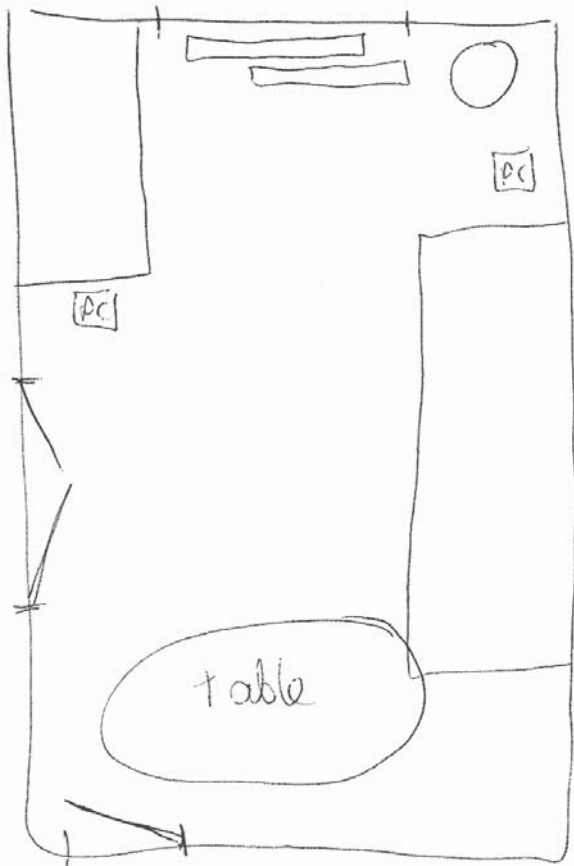
*gélamines:
PC: 702
fluos: 115 (vert-bleu)*

appartement no. 2, Estelle et Tadeo



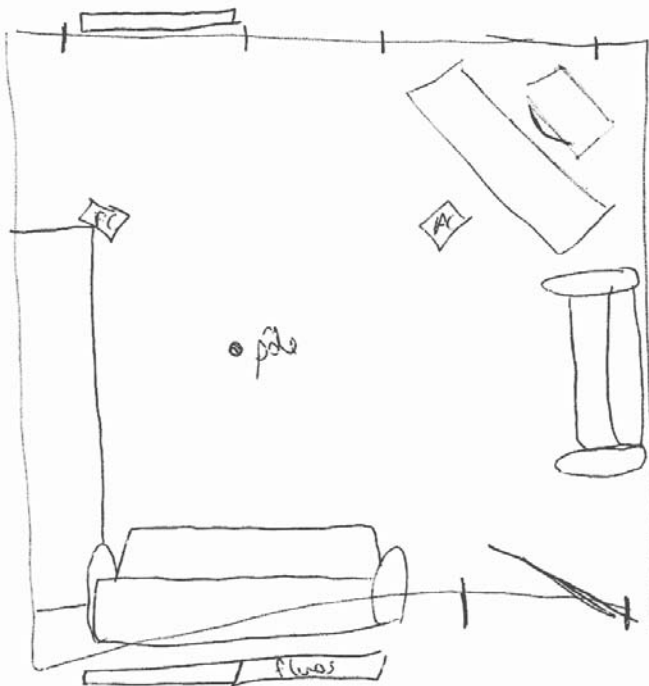
*gélamines:
PC: 249
fluos: roscos 373*

appartement no. 3, Dominique



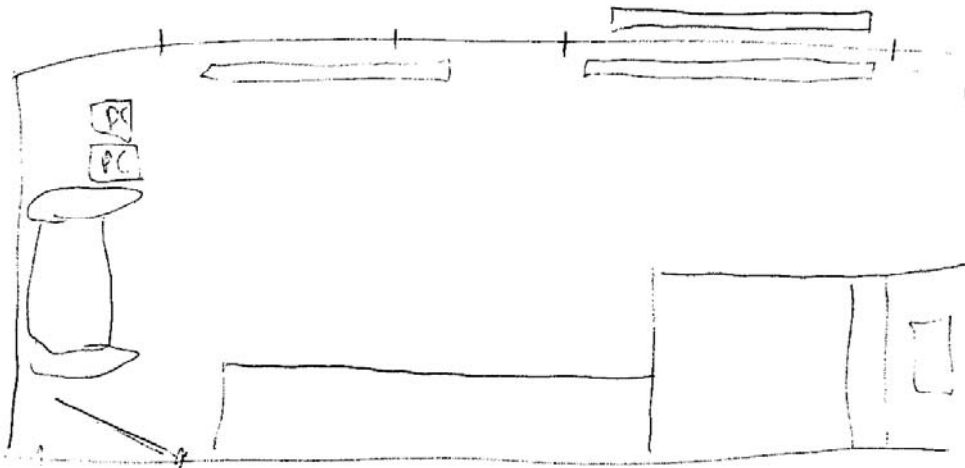
gélamines:
PC: ?? (jaune)
fluos: 115

appartement no. 4, Coralie



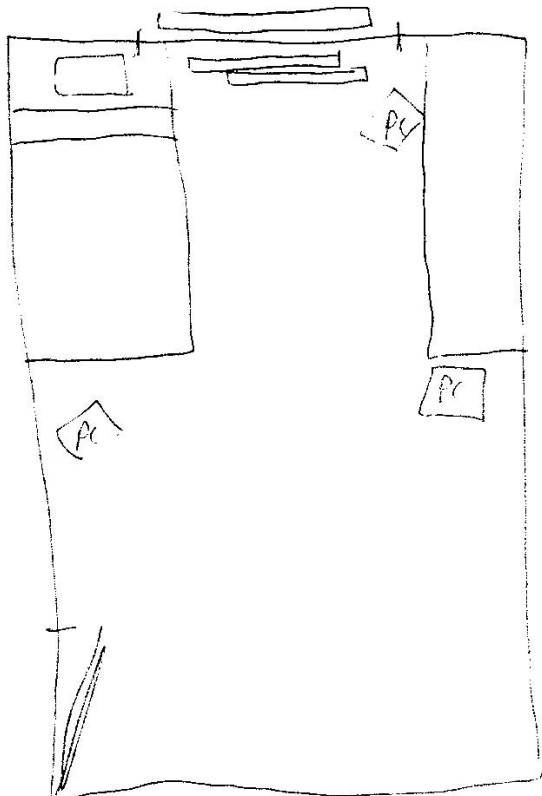
gélamines:
PC: 200
fluos: rouge

appartement no. 5, Laurent



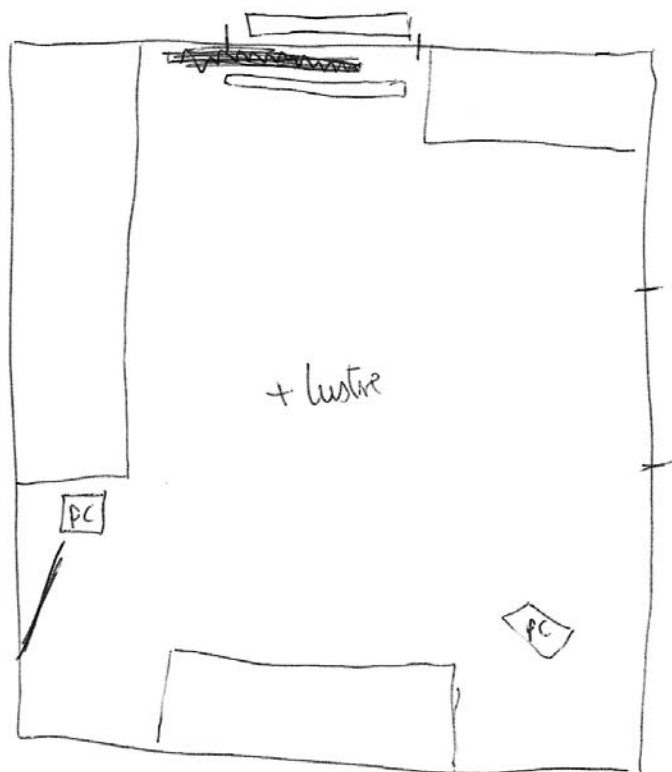
gélamines:
fluos: 169
PC: 053

appartement no. 6, Cleudes et Océane



gélamines:
fluos: 053
PC face: 264
PC contre: 797

appartement no. 7, Cinzia et Werner



gélamines:
fluo: 053
PC: 156
+lustre de la pièce allumé

Lors d'une tournée des adaptations seront nécessaires selon les appartements.