

Playback

Fiche technique

mise à jour : 25 mars 2010

Equipe

| | | |
|-----------------------------|--|--|
| Administration de tournée : | Tutu Production Véronique Maréchal et Simone Toendury | diffusion@nicoleseiler.ch T +41 (0)22 310 07 62 |
| Régie générale et lumière : | Stéphane Gattoni | technique@nicoleseiler.com Mobile +41 (0)76 524 29 30 |
| Chorégraphie : | Nicole Seiler | info@nicoleseiler.com Mobile : +41 (0)76 562 78 94 |

Equipe en tournée : 6 danseurs
2 régisseurs (Stéphane Gattoni et Nicole Seiler)

1 chargée de diffusion

Total de 9 personnes en tournée

Considérations générales

Durée du spectacle : **env. 1h05** sans entracte

3 services de montage et répétition
1 service de démontage

L'espace est composé d'un écran blanc au lointain et d'un tapis de danse blanc.

Note : Ce spectacle se déroule dans le silence. Merci de veiller à l'élimination de tous bruits parasites dans la salle et dans les locaux environnants pendant toute la durée de la représentation.

Le respect de cette fiche technique est indispensable à la bonne marche du spectacle. Cependant des arrangements peuvent être trouvés s'ils sont discutés suffisamment tôt.

Plateau

Ouverture au cadre min. : 8 m (idéal 10m)
Largeur mur à mur min. : 10 m (idéal 12 m)
Profondeur min. : 9 m (idéal 12 m)
Hauteur sous gril min. : 5.50 m

sol horizontal

tapis de danse blanc en bon état et propre sur une largeur de 9.60m et toute la profondeur, posé à l'arrivée de la compagnie. Au besoin, tapis de danse noir autour du tapis blanc

Le pendrillonnage se fera *a priori* à l'allemande, mais l'implantation sera décidée en fonction de chaque lieu.

Merci de nous fournir de plus:

2 tubes de 7.20m de long (accrochage et lestage du cyclo fourni par la cie), ainsi qu'un système d'accroche en sous-perche (guindes)

5 chaises et 1 table (env. 60x150cm) pour accessoires

moquette pour les coulisses et l'arrière de l'écran

Gaffer noir et blanc

Loges et locaux divers

Loges pour 6 personnes (3 hommes et 3 femmes), chauffées, équipées de douches, de miroirs de maquillage.

Merci de prévoir un catering léger et de l'eau non gazeuse.

1 buanderie avec machine à laver + machine à sécher

Merci de prévoir une place de parking pour le véhicule transportant le décor (camionnette) durant toute la durée du séjour.

Lumière

1 pupitre à mémoires min. 30 circuits

30 gradateurs 2 kW

14 PC 650W (peuvent être remplacés par des PC 1kW + L209) avec volets

10 Fresnel 1kW (peuvent être remplacés par des PC + diff #114) avec volets

3 découpes moy. 1 kW type 614sx

7 découpes courtes 50° (type Juliat 613sx ou ETC S4 25-50° ou Strand SL 25-50°)

9 fluos solo graduables 36W (tube 26mm fournis), avec système d'accroche et de volets haut et bas pour 5 tubes

2 F1 (PAR36) lampe claire

7 platines de sol

1 boule à facettes (boule disco), entre 40 et 50 cm de diamètre (sans moteur)

Tous les projecteurs doivent être équipés de colliers et de porte-filtre.

Prévoir 3 charges (fluos et projecteurs IR)

La salle doit pouvoir être graduée depuis la console lumière

Prévoir du **gaffer aluminium noir** ainsi que du **Blackwrap**

Gélatines utilisées (à fournir) :

| | PC 650W | Fresnel 1kW | Déc. moy. | Déc. courte | F1 |
|-----------|----------------|------------------------|----------------------|------------------------|-----------|
| 195 | 2 | | 1 | 7 | |
| 209 | 2 | | | | |
| 789 | 2 | | | 7 | |
| Rosco 53 | | | 1 | | |
| Rosco 371 | 2 | 10 | 1 | | |
| Rosco 372 | 10 | | | | 2 |
| Rosco 373 | 10 | | | | |
| Rosco 104 | | 5 | | | |
| Rosco 114 | 2 | | | | |
| Rosco 119 | 12 | | | | |

Câblage DMX (shutter vidéo) :

1 DMX aux cintres au centre face

Le plan d'implantation lumière ainsi que la feuille de patch seront adaptés par la compagnie en fonction du lieu d'accueil et fourni à celui-ci au moins 1 semaine avant le montage.

la compagnie amène en sus:

1 shutters DMX
2 projecteurs IR

Son

La régie son est diffusée depuis *Ableton LIVE*.

1 système de diffusion stéréo adapté à la salle, permettant une diffusion homogène pour tous les spectateurs.

1 plan de diffusion stéréo au lointain, sur pied, comprenant un système de restitution des sub-basses.

1 table de mixage 01V96

câblage en conséquence

1 câble mini-jack – 2x jack
12 piles AA (LR6) 1.5V neuves

la compagnie amène en sus:

1 ordinateur
1 carte son

Vidéo

1 liaison vidéo VGA M/M régie → sol centre devant gradins

1 liaison vidéo VGA M/M régie → cintres centre face

Si la distance est plus grande que 30m, merci de prévoir des amplificateurs ou des convertisseurs en câble CAT5.

1 liaison XLR régie → sol centre devant gradins (commande)

Note : un vidéoprojecteur doit pouvoir être placé au centre au niveau de la scène à 11 mètres de l'écran.

la compagnie amène en sus :

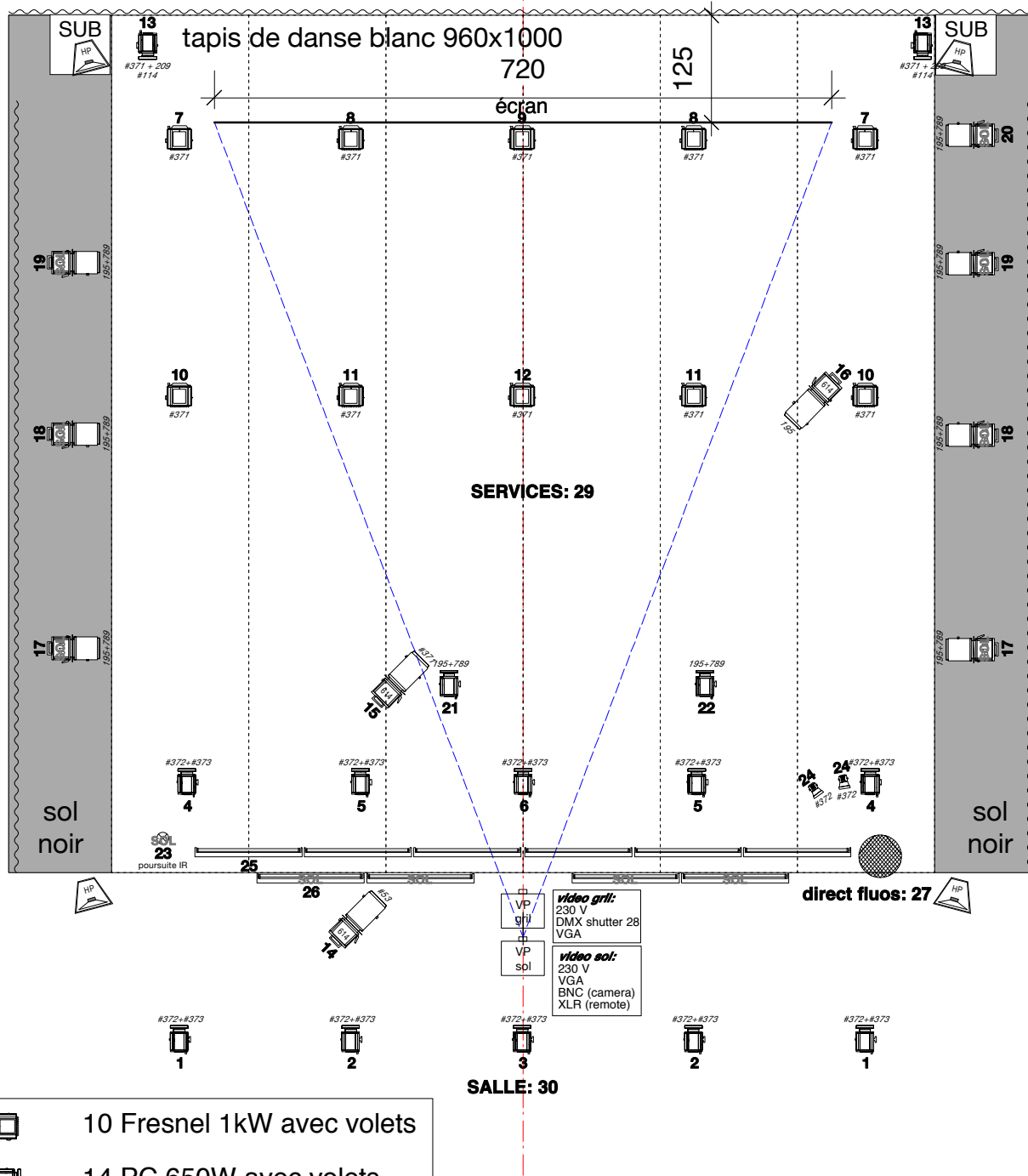
2 vidéoprojecteurs
2 supports pour vidéoprojecteurs
1 ordinateur + accessoires
1 caméra
1 câble BNC 50m



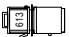
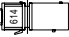


Note : Les régies lumière, son et vidéo doivent impérativement être communes et offrir une visibilité de tout le plateau

Besoins en personnel

| jour | heures | tâches | personnel demandé |
|------|-------------|--|--|
| J-1 | 9h-13h | Pré-montage plateau, si nécessaire (pose tapis de danse, pendrillonnage) | 1 régisseur plateau 1 machiniste |
| | 14h-18h | Arrivée de la cie Montage son-lumière-vidéo | 1 régisseur lumière 1 électricien 1 régisseur plateau 1 régisseur son + vidéo |
| | 19h30-22h | Réglages lumière et vidéo | 1 régisseur lumière 1 régisseur plateau |
| J | 9h-13h | <i>Finitions (si nécessaire)</i> | <i>1 régisseur lumière</i> <i>1 régisseur plateau</i> |
| | 14h-15h | Réglages son | 1 régisseur son |
| | 15h-18h | Raccords/Répétitions | 1 régisseur lumière (baby-sitting) 1 régisseur son (baby-sitting) |
| | 18h-19h | mise | 1 régisseur plateau |
| | 20h30-21h30 | représentation | 1 régisseur lumière (baby-sitting) 1 régisseur son + vidéo (baby-sitting) |
| | 21h30-23h30 | démontage chargement | 1 régisseur lumière 1 régisseur plateau 1 machiniste |

Si plus de 2 représentations sont programmées, merci de prévoir une habilleuse (1 service) pour un entretien costume tous les 2 jours.



-  10 Fresnel 1kW avec volets
-  14 PC 650W avec volets
-  7 découpes 613sx
-  3 découpes 614sx
-  9 tubes fluos solo
-  2 F1

compagnie
nicole
seiler

PLAYBACK

Plan lumière

échelle: 1:75
format papier: A4
mise à jour: Lundi, 29 mars 2010

contact: Stéphane Gattoni - +41 76 524 29 30