

# Cie Nicole Seiler /// NINGYO

## Fiche technique

mise à jour : 24 mars 2008

### Equipe

---

Administration de tournée : Tutu Production diffusion@nicoleseiler.ch  
Véronique Maréchal et Simone Toendury T +41 (0)22 310 07 62  
Mobile +41 (0)76 562 78 94

Régie générale et lumière : Stéphane Gattoni stephanegattoni@yahoo.fr  
Mobile +41 (0)76 524 29 30

Chorégraphie et régie vidéo : Nicole Seiler info@nicoleseiler.com  
Mobile : +41 (0)76 562 78 94

Equipe en tournée : 1 danseuse  
1 DJ (Letizia Renzini - letiziarenzini@gmail.com - +39 33 98 64 38 24)  
1 régisseur général et lumière (Stéphane Gattoni)  
1 régisseuse vidéo (Nicole Seiler)

1 administratrice

**Total de 5 personnes en tournée**

### Considérations générales

---

Durée du spectacle : **env. 1h** sans entracte

3 services de montage et répétition  
1 service de démontage

L'espace est composé d'un bassin de 600cm x 450cm couvert d'env. 2cm d'eau (=500 l). De plus, un espace DJ composé d'une table se trouve sur le plateau.

**Note :** Le respect de cette fiche technique est indispensable à la bonne marche du spectacle. Cependant des arrangements peuvent être trouvés s'ils sont discutés suffisamment tôt.

## Plateau

---

**Ouverture au cadre min. : 8 m (idéal 10m)**  
**Largeur mur à mur min. : 10 m (idéal 12 m)**  
**Profondeur min. : 10 m (idéal 12 m)**  
**Hauteur sous gril min. : 5.50 m**

sol horizontal, IMPERATIF

**tapis de danse noir** en bon état sur toute la surface, posé à l'arrivée de la compagnie

L'espace public doit être en gradins, de sorte que tous les spectateurs puissent voir le plancher de scène.

Utilisation de l'espace nu si les murs sont noirs. Sinon, utilisation d'un pendrillonnage à l'allemande en velours et fond de scène en **molleton noir** (pas de velours). Le type de boîte noire utilisé se fera en accord avec la compagnie.

Merci de nous fournir de plus:

**1 table** de 200cm x 80cm, hauteur 80cm, couverte sur le dessus, le devant et les côtés de velours noir.

**1 petite table** d'env. 70cm x 40cm, haut. 40 à 60cm, couverte de velours noir.

**1 chaise haute, hauteur 60cm** (type chaise de bureau réglable).

**1 alimentation en eau chaude** à moins de 20m du centre du plateau. Utilisation par représentation d'env. 500l d'eau chaude. Prévoir des tuyaux supplémentaires si nécessaire. Merci de nous indiquer le type de raccordement dont vous disposez.

**Gaffer noir et blanc**

### NOTA BENE :

Le spectacle nécessite un minimum de lumières parasites, étant donné qu'il se déroule dans des conditions de très basses luminosités. Merci de veillez à **l'obscurcissement le plus complet de la salle et de la scène** et de diminuer au maximum les éclairages de sécurité.

---

## Lumière

---

**1 pupitre à mémoires 48 circuits**

**24 gradateurs 2 kW**

**5 PC 1 kW, dont 2 sans lentille**

**10 PAR64, lampe EXG ou cp62**

**6 découpes moy. 1 kW type 614sx**

**1 découpe courte** (type Juliat 613sx ou ETC S4 25-50° ou Strand SL 25-50°)

**2 cycliodes 1 kW**

**1 F1 (PAR36) lampe claire**

Tous les projecteurs doivent être équipés de colliers et de porte-filtre

La salle doit pouvoir être graduée depuis la console lumière

Prévoir du **gaffer aluminium noir** ainsi que du **Blackwrap**

Gélatines utilisées (à fournir) :

	<b>PC 1kW</b>	<b>Déc. moy.</b>	<b>Déc. courte</b>	<b>PAR64</b>	<b>F1</b>
241		1		10	
711		1		10	
#371	3	5			1
#373			1		
#104				10	
#119	3				1
#132		2	1		

### **Câblage DMX (shutter vidéo)**

1 DMX au centre lointain de la scène au sol

1 DMX au centre face de la scène (pied du gradin)

1 DMX aux cintres au milieu de la scène

Le plan d'implantation lumière ainsi que la feuille de patch seront adaptés par la compagnie en fonction du lieu d'accueil et fourni à celui-ci au moins 1 semaine avant le montage.

*la compagnie amène en sus:*

*3 shutters DMX*

## Son

---

Tout les effets sonores proviennent de la DJ depuis le plateau. Elle dispose d'une table de mixage de laquelle sort 1 MIX STEREO et 1 AUX envoyés dans le système de diffusion, et un autre AUX envoyé dans son retour. Le spectacle nécessite 2 consoles, une gérant les entrées (fournie par la cie), et une autre gérant la diffusion (fournie par le théâtre)

**1 système de diffusion stéréo adapté à la salle**, permettant une diffusion homogène pour tous les spectateurs.

**1 plan de diffusion stéréo au lointain**, composé de 2 haut-parleur 15'' posés sur des caisses noires à 1m de hauteur, ou suspendus selon la configuration de la salle

**1 table de mixage (utilisation de 3 entrées)**, équipée d'un délai stéréo pour aligner le plan du cadre et du lointain.

câblage en conséquence (nécessite au moins 3 liaisons scène-régie)

### **Pour la table DJ :**

1 lecteur CD, si possible SONY  
1 haut-parleur amplifié (monitoring), posé au sol (si nécessaire)  
5 câbles stéréo RCA-Jack 6,3mm  
1 DI

### **Suspendu à 4,50m de hauteur au milieu du plateau :**

1 micro statique cardioïde, type AKG SE 300B avec capsule CK91 ou AKG C391B  
câblage pour liaison à la table DJ

*la compagnie amène en sus:*

*1 table de mixage (DJ)  
2 platines CD  
1 platine vinyl  
1 multieffet Alesis*

## Vidéo

---

- 1 liaison vidéo composite régie – sol centre devant gradins (connectique BNC mâle-RCA mâle)
- 1 liaison vidéo composite régie – sol centre lointain plateau (connectique RCA mâle-RCA mâle)
- 2 liaison vidéo composite régie – cintres milieu plateau (connectique BNC mâle-RCA mâle)

*la compagnie amène en sus :*

- 3 vidéoprojecteurs*
- 2 supports pour vidéoprojecteurs*
- 1 mélangeur vidéo*
- 3 lecteurs DVD*
- 1 caméra SONY PD150 + bras magique*

**Les régies lumière et vidéo doivent impérativement être communes et offrir une visibilité de tout le plateau**

## Loges et locaux divers

---

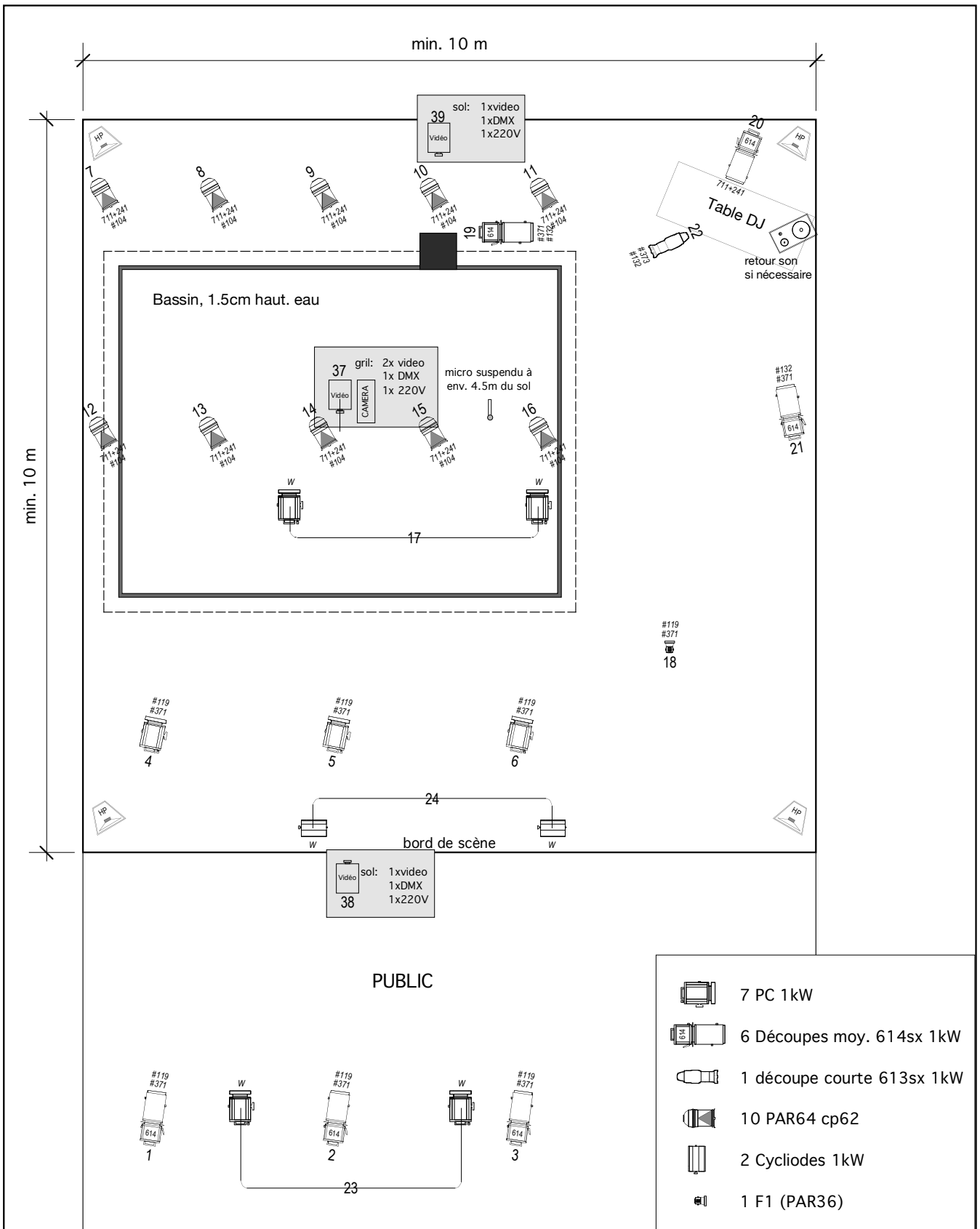
1 loge pour 1 personnes, équipée d'une douche avec alimentation en eau chaude séparée de celle pour le remplissage du bassin

1 buanderie avec machine à laver + machine à sécher

Merci de prévoir une place de parking pour le véhicule transportant le décor durant toute la durée du séjour.

## Besoin en personnel

jour	heures	tâches	personnel demandé
J-1	9h-13h	Pré-montage plateau, si nécessaire (pose tapis de danse, pendrillonnage)	1 régisseur plateau 1 machiniste
	14h-17h	Arrivée de la cie Montage son-lumière-vidéo	1 régisseur lumière 1 électricien 1 régisseur plateau 1 machiniste 1 régisseur son + vidéo
	17h-18h	Raccords son + réglages vidéo	1 régisseur son
	19h30-23h	Réglages lumière et raccords	1 régisseur lumière 1 régisseur plateau
J	9h-13h	<i>Finitions (si nécessaire)</i>	<i>1 régisseur lumière</i> <i>1 régisseur plateau</i>
	14h-17h	Répétitions	1 régisseur plateau (baby-sitting) 1 régisseur lumière (baby-sitting) 1 régisseur son (baby-sitting)
	17h-19h	mise	1 régisseur plateau
	20h30-21h30	représentation	1 régisseur plateau 1 régisseur lumière 1 régisseur son + vidéo
	21h30-23h30	démontage chargement	1 régisseur lumière 1 régisseur plateau 1 machiniste



**NINGYO**  
cie Nicole Seiler

Implantation générale  
échelle 1:75

mise à jour: 6 avril 08  
régie générale: Stéphane Gattoni - +41 76 524 29 30 - stephane.g@ttoni.ch